

Prezes Zarządu Sekretariat : tel. (71) 717 5630 tel. (71) 717 5942 fax. (71) 717 5164	Członek Zarządu Dyrektor ds. Techniczno-Handlowych: tel. (71) 717 3419	Członek Zarządu Dyrektor ds. Ekonomiczno-Finansowych: tel. (71) 717 1124	Dział Zaplecza Technicznego e.luszczek@dolkom.pl
---	---	---	---

Wrocław, dnia 17.04.2023

DZT-531/23/2023

OGŁOSZENIE O DIALOGU TECHNICZNYM

I. Zamawiający:

Dolnośląskie Przedsiębiorstwo Napraw Infrastruktury Komunikacyjnej DOLKOM sp. z o. o.,
ul. Hubska 6, 50-502 Wrocław.

II. Dane kontaktowe:

- Elżbieta Łuszczek tel. 697 59 455, mail e.luszczek@dolkom.pl
- Grzegorz Fulczyński tel. 697 047 558, mail g.fulczynski@dolkom.pl
- Tomasz Pinda tel. 697 047 648 mail t.pinda@dolkom.pl

Wszelką korespondencję kierowaną do zamawiającego należy opatrzyć dopiskiem: „Dialog techniczny związany z postępowaniem zakupowym w formie zapytania ofertowego na naprawę, modernizację bądź wymianę suwnic bramowych w Sekcji Napraw Infrastruktury w Goczałkowie”.

III. Podstawa prawna

Regulamin udzielania zamówień przez DOLKOM sp. z o. o. par. 15.





IV. Przedmiot zamówienia oraz cel przeprowadzenia dialogu.

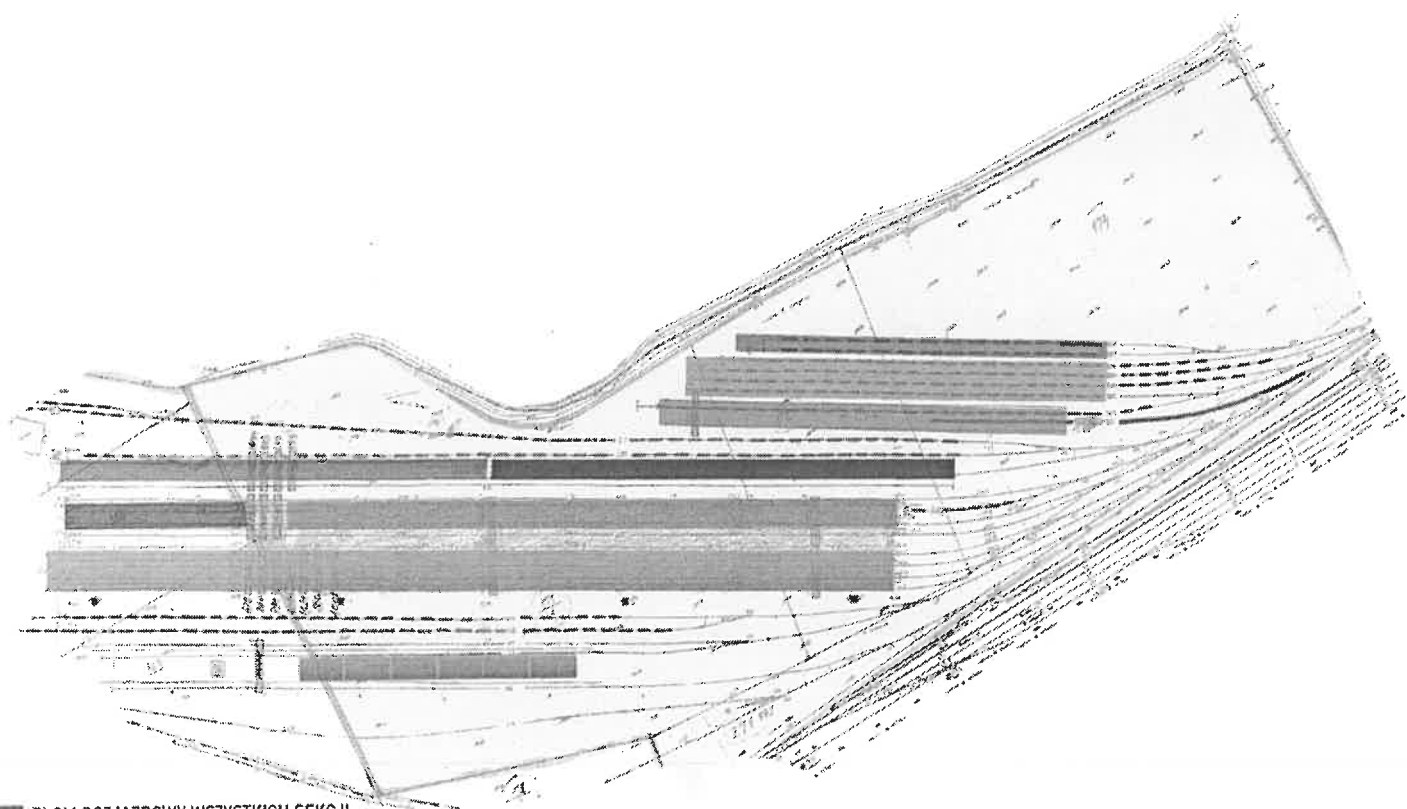
1. Zamawiający ogłasza dialog techniczny związany z postępowaniem zakupowym w trybie zapytania ofertowego, którego przedmiotem jest naprawa, modernizacja bądź wymiana suwnic bramowych w Sekcji Napraw Infrastruktury w Goczałkowie, będącej jednostką organizacyjną Spółki DOLKOM.

CZŁONEK ZARZĄDU
DYREKTOR
ds. Techniczno-Handlowych

Adam Prynda

DZT-531/23/2023

KRS: 0000028640 Sąd Rejonowy dla Wrocławia Fabryczna VI Wydział Gospodarczy Kapitał zakładowy; 218 549 000 PLN	Konto: ING Bank Śląski S.A. Nr 98 1050 0086 1000 0090 3067 9816 Santander Bank Polska S. A. Nr 48 1500 1793 1217 9005 9732 0000
REGON: 932662047 NIP: 899-24-18-059	 KULTURA BEZPIECZEŃSTWA W TRANSPORCIE KOLEJOWYM  RZETELNA Firma  JAKOŚĆ ROKU  DCG



	ZŁOM ROZJAZDOWY WSZYSTKICH SEKCJI
	SZYNY ZŁOMOWE S49 S60 WSZYSTKICH SEKCJI
	SZYNY DŁUGIE
	ZŁOM N7 I N10
	ZŁOM W3 WSZYSTKICH SEKCJI
	SZYNY ZŁOMOWE S49 S60 WSZYSTKICH SEKCJI
	TOR ZAŁADUNKOWY BERGER

2. Celem dialogu technicznego jest doradztwo i pozyskanie informacji na najlepsze rozwiązanie na naprawę, modernizację bądź wymianę suwnic bramowych, których zadaniem są załadunki i wyładunki materiałów nawierzchniowych (m. in. szyn długich 120 m), wyładunki złomu pozyskanego z realizacji zadań spółki.

V. Zasady prowadzenia dialogu technicznego

1. Dialog techniczny będzie prowadzony zgodnie z postanowieniem Regulaminu udzielania zamówień przez DOLKOM sp. z o.o. umieszczonym na stronie internetowej Zamawiającego www.dolkom.pl.

2. Warunkiem udziału w dialogu technicznym jest złożenie zgłoszenia stanowiącego załącznik do niniejszego Ogłoszenia wraz z dokumentem poświadczającym należyte umocowanie do reprezentacji zgłaszającego w terminie określonym w niniejszym Ogłoszeniu.

3. Dialog techniczny prowadzony będzie w języku polskim. Do dokumentów sporządzonych w innych językach niż polski powinny być dołączone tłumaczenia na język polski.

4. Dialog techniczny będzie prowadzony w formie rozmowy po uprzednim zgłoszeniu.

5. Podmioty zainteresowane dialogiem technicznym, spełniającym wymagania określone w niniejszym Ogłoszeniu oraz Regulaminie udzielania zamówień przez DOLKOM sp. z o.o.

składają prawidłowe i podpisane zgłoszenie do udziału w dialogu technicznym (załącznik nr 1) wraz z pozostałymi dokumentami wskazanymi w niniejszym Ogłoszeniu.

6. Zgłoszenie można składać:

- a) Osobiście w siedzibie Zamawiającego,
- b) Za pośrednictwem poczty elektronicznej na adres sekretariat@dolkom.pl
- c) Termin składania zgłoszeń do 2.05.2023 r. Decyduje data zgłoszenia do Zamawiającego.

7. Zamawiający nie jest zobowiązany dopuścić do dialogu technicznego podmioty, które złożą zgłoszenia do udziału w dialogu po wyznaczonym terminie.

OPIS PRZEDMIOTU ZAMÓWIENIA

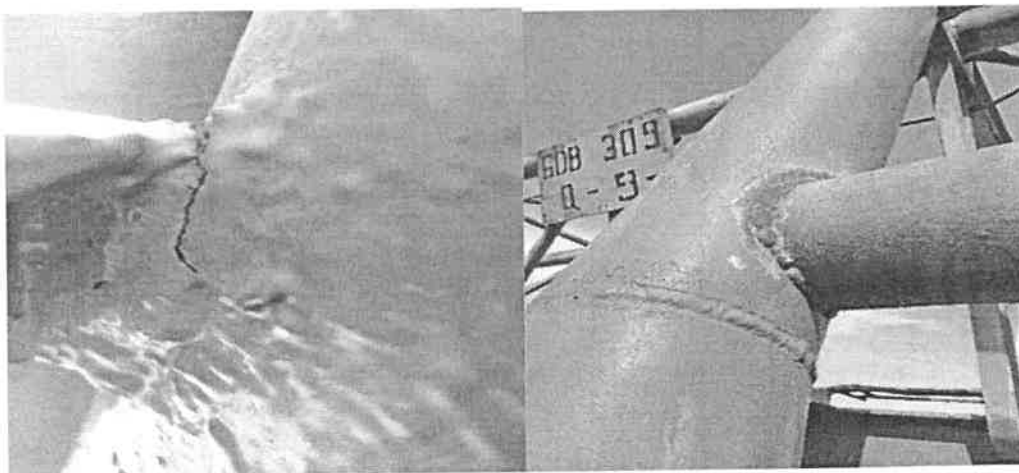
I. Opis stanu istniejącego.

1. Rodzaje suwnic zamontowanych w Goczalkowie:

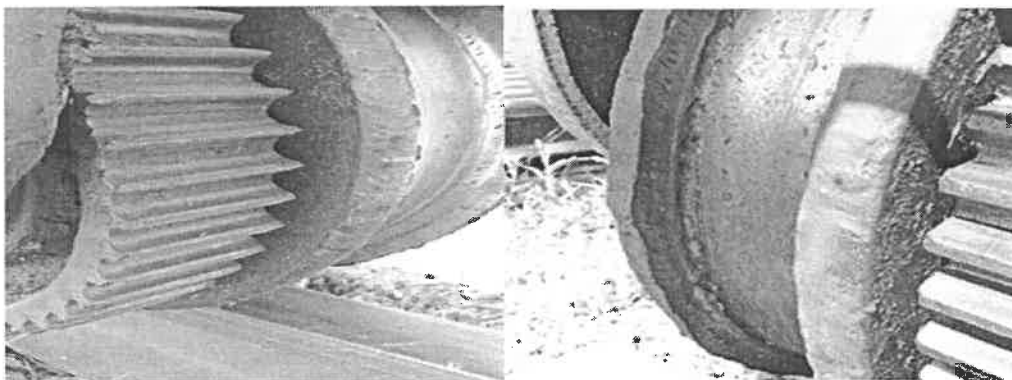
- a) Suwnice bramowe z kratownicą o udźwigach 7; 8 i 9 t z jednostronnym wysięgnikiem (wciągniki typu Bułgar). 70- lata produkcji. Stan posiadania 8 szt.
- b) Suwnice bramowe z belką nośną o udźwigach 8 i 10 t z dwustronnym wysięgnikiem (wciągniki typu Bułgar/ Poł blok). Lata produkcji 70-80. Stan posiadania 18 szt.

2. Aktualny stan techniczny suwnic.

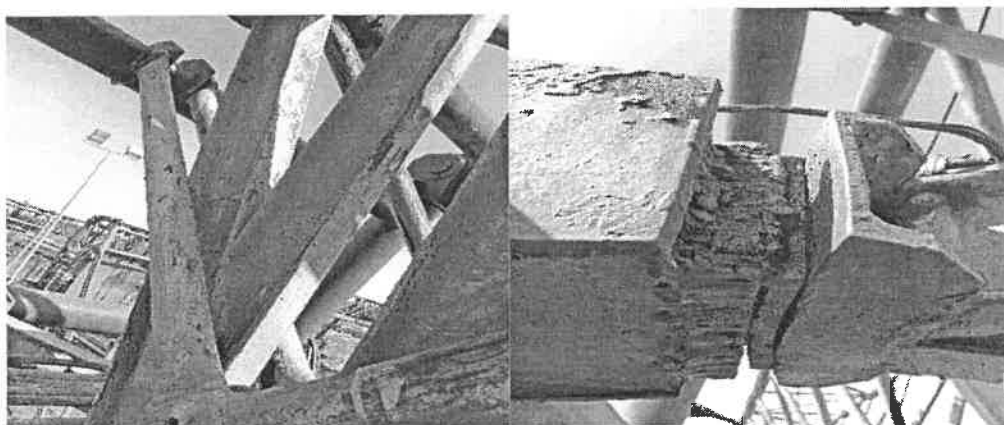
Suwnice z pomostem kratownicowym jak i blachownicowym są wypracowane, wymagają dogłębnego przeglądu, wymiany zużytych części, uzupełnienia brakujących części oraz remontu podzespołów.



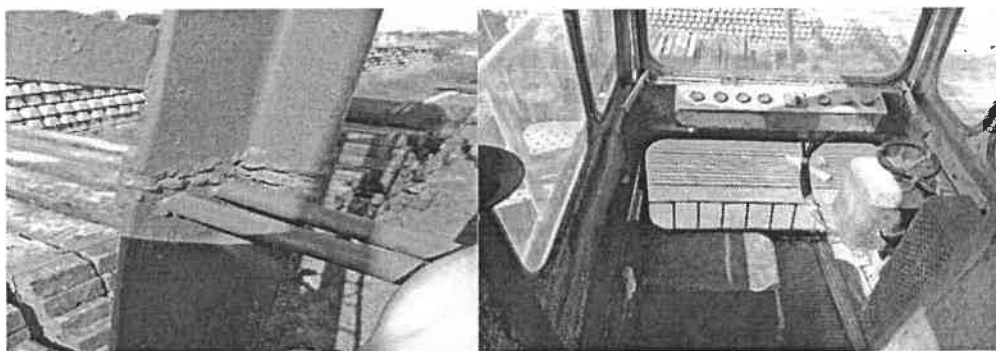
Układ jezdny – koła do regeneracji lub wymiany (część maszyn posiada koła regenerowane poprzez napawanie i obróbkę zgrubną), napęd kół wymaga wymiany zużytych podzespołów (koła zębate, sworznie, łożyska), motoreduktory do rozebrania i przeglądu.



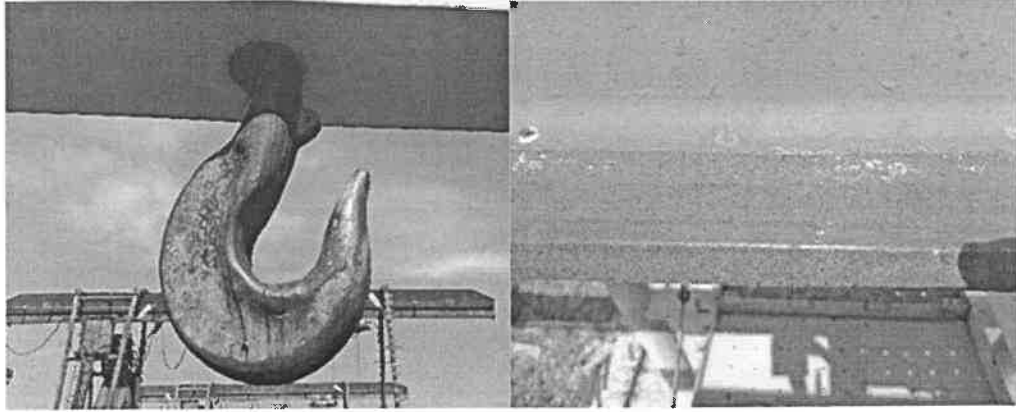
Ramy suwnicy – liczne ogniska korozji, widoczne miejsca po naprawach spawalniczych oraz pęknięcia, wygięcie blachy czołowej w węzle, luzy na sworzniach, w celu wykonania pełnej oceny konstrukcji konieczne oczyszczenie przez obróbkę strumieniowo-ścierną wszystkich newralgicznych elementów.



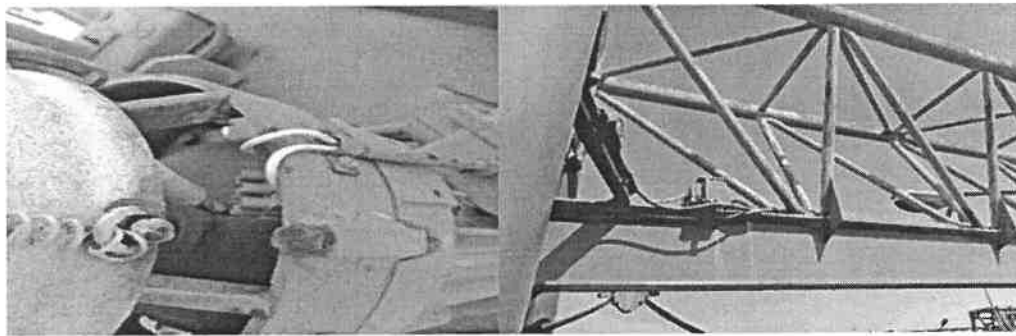
Kabiny, podesty oraz drabiny mocno skorodowane, na drabinach oraz wspornikach mocujących kabiny występują naprawcze połączenie spawane o niskiej jakości, szczeble oraz kabłąki drabin powyginane, podesty niewykonane z materiałów antypoślizgowych.



Wózki do pełnego przeglądu, należy zwrócić szczególną uwagę na stan układu napędowego, lin oraz haków. W części maszyn występuje zużycie bieżni po której poruszają się koła jezdne wózka.



Układ elektryczny – instalacja do kapitalnego remontu, należy wymienić wiązki przewodów, czujniki krańcowe oraz skrzynki rozdzielcze wraz z zawartością.



Ze względu na wiek oraz intensywną eksploatację, suwnice bramowe na bazie w Goczałkowie wymagają naprawy, modernizacji lub wymiany. W pierwszej kolejności spółka oczekuje sprawdzenia stanu konstrukcji każdej suwnicy oraz przeprowadzenia prób obciążeniowych. Następnie każdą suwnicę indywidualnie należy zakwalifikować do naprawy, modernizacji lub wymiany.

II. Koncepcja DOLKOM stanu docelowego na naprawę, modernizację bądź wymianę suwnic bramowych.

Etapy wymiany/modernizacji suwnic bramowych:

➤ I etap

W pierwszym etapie Zamawiający oczekuje przygotowania torów podsuwnicowych pod naprawiane, modernizowane lub wymieniane urządzenia przy torach nr 206 i 209, wykonania pomiarów geodezyjnych.

Suwnice należy przebadać pod względem technicznym. Badania konstrukcji wykażą czy nadają się one do modernizacji lub może kasacji - jeśli modernizacja, suwnice należy rozebrać i przenieść na tor nr 107.

I etap całościowo zamyka sprawę suwnic w torach nr 206 i 209, ponadto przeniesienie suwnic na tor nr 107 rozpoczyna etap II.

➤ II etap

Wybudowanie drugiego stanowiska na szyny L-120 przy torze nr 107 z równoległymi pracami:

- naprawa toru podsuwnicowego i badania geodezyjne,

- wymiana kabli zasilających skrzynki elektryczne oraz wymiana skrzynek elektrycznych,
- wykonanie naprawy, modernizacji lub wymiany 7 szt. suwnic bramowych.

W efekcie zakończenia etapu II Zamawiający powinien uzyskać drugie stanowisko do szyn L-120 oraz naprawione, zmodernizowane lub wymienione 7 suwnic z nowymi skrzynkami elektrycznymi.

➤ III etap

W III etapie Zamawiający chce przeprowadzić naprawę, modernizację lub wymianę 7 szt. suwnic w torze nr 203 (stanowisko nr 1 dla szyn L-120) z wcześniejszym wykonaniem badań konstrukcji suwnic, poprawą torów podsuwnicowych i wykonaniem pomiarów geodezyjnych. Nie zachodzi potrzeba wymiany zasilania suwnic (suwnice zasilane są poprzez przedłużacze).

➤ IV etap - Tor nr 104 posiada 2 szt. suwnic z kratownicami.

W tym etapie Zamawiający oczekuje przeprowadzenia naprawy, modernizacji lub wymiany 2 szt. suwnic z wcześniejszą naprawą toru podsuwnicowego. Stan ilościowy pozostaje bez zmian.

➤ V etap

W torze nr 105 pracują 4 szt. suwnic z kratownicami, ale w związku z naprawą, modernizacją lub wymianą zostanie zredukowana ich liczbę do 2 szt. suwnic pracujących w tandemie przy wył./zał. szyn L-30 lub przesł torowych.

➤ VI etap

W tym etapie Zamawiający oczekuje wykonania naprawy, modernizacji lub wymiany 2 szt. suwnic na torach nr 116 i 302 oraz 2 szt. suwnic z na torze nr 108 z wcześniejszą naprawą torów podsuwnicowych.

Dopuszczalne są inne propozycje wariantów i rozwiązań naprawy, modernizacji bądź wymiany suwnic bramowych, pod warunkiem zachowania ciągłości pracy.

III. Wymogi

1. Do każdego etapu Wykonawca przedłoży zestawienie tabelaryczne kosztów (netto) wykonania poszczególnych czynności .

2. Wykonawca zobowiązany jest do przeprowadzenia w okresie gwarancji wszystkich wymaganych przez producentów urządzeń zabudowanych oraz oprzyrządowania na suwnicach przeglądów serwisowych (wraz z ewentualną wymianą części oraz materiałów eksploatacyjnych realizowanych staraniem i na koszt Wykonawcy.

3. Wykonawca przeprowadzi wszystkie niezbędne szkolenia obsługi operatorskiej i serwisowej.

4. Instrukcje serwisowe, wszelkie oprogramowanie oraz oznakowanie zewnętrzne jak i wewnętrzne maszyn i urządzeń powinno być w języku polskim.

5. Wykonawca udzieli gwarancji jakości na okres co najmniej 24 miesięcy od daty wdrożenia urządzeń do eksploatacji. Gwarancja nie będzie obejmować materiałów eksploatacyjnych i części podlegających szybkiemu zużyciu w związku z ich pracą.

6. Wykonawca powinien przedstawić w swojej ofercie wykaz części szybkozyszywających się wraz z cenami jednostkowymi części zamiennych. Wykonawca poda jednostkowy oraz całkowity koszt wszystkich części umieszczonych na wykazie

7. Oferent przedstawi Zamawiającemu informację o:

- a) formie działalności przedsiębiorstwa,

- b) wysokości kapitału zakładowego przedsiębiorstwa,
- c) rocznych obrotach przedsiębiorstwa,
- d) referencje.

8. Wszystkie urządzenia i maszyny przewidziane w realizacji Przedmiotu zamówienia mają być zgodne z wymogami bezpieczeństwa i ppoż. oraz obowiązującymi normami.

9. Warunki płatności.

Preferowany model płatności: płatność 100% ceny po dostawie przedmiotu zamówienia Zamawiającemu.

10. Umowa na realizację zamówienia.

IV. Oczekiwania końcowe

naprawy, modernizacji bądź wymiany suwnic bramowych, które mają zmierzać do:

- a) opracowania i upowszechniania rozwiązań poprawiających funkcjonalność i bezpieczeństwo oraz warunki pracy,
- b) zminimalizowania awaryjności suwnic,
- c) zmniejszenia ilości obsługi pracowników bez zmniejszenia wydajności pracy,
- d) zminimalizowania kosztów eksploatacji (energooszczędność),
- e) dostosowania urządzeń do obowiązujących przepisów i wymogów TDT,
- f) uzyskania dodatkowej powierzchni magazynowej dla szyn o długości 120 m zmierzające do zwiększenia wydajności,
- g) zastosowania rozwiązań energooszczędnych,
- h) dostępności do serwisu,
- i) dostępności do części, zamienników – rozeznanie rynku.

Zgłoszenie do udziału w Dialogu Technicznym

Działając w imieniu w odpowiedzi na Ogłoszenie o Dialogu Technicznym z dniaskładam niniejszym Zgłoszenie udziału w dialogu Technicznym organizowanym przez.....którego przedmiotem jest naprawy, modernizacji bądź wymianę suwnic bramowych w Sekcji Napraw Infrastruktury w Goczałkowie.

Zgłaszający:

Nazwa

Adres

Tel.e-mail

Dane osoby upoważnionej przez Zgłaszającego do kontaktów:

Imię i nazwisko

Funkcja.....

Tel.e-mail

W związku za Zgłoszeniem do udziału w Dialogu Technicznym oświadczam, iż:

1. jestem należycie umocowany/a do reprezentowania Zgłaszającego na dowód czego przedkładam dokument potwierdzający moje umocowanie.
2. wyrażam zgodę na przetwarzanie i przechowywanie przez Dolnośląskie Przedsiębiorstwo Napraw Infrastruktury Komunikacyjnej DOLKOM sp. z o. o., ul. Hubska 6, 50-502 Wrocław informacji zawartych w niniejszym Zgłoszeniu do celów Dialogu a następnie Postępowania Zakupowego,
3. udzielam bezwarunkowej zgody na wykorzystanie informacji przekazywanych w toku Dialogu, w tym również informacji stanowiących przedmiot praw autorskich Zgłaszającego, na potrzeby prowadzonego Postępowania, którego przedmiotem jest naprawy, modernizacji bądź wymianę suwnic bramowych, a w tym w szczególności do przygotowania opisu przedmiotu Zamówienia, specyfikacji istotnych warunków Zamówienia lub określenia warunków umowy dla Zamówienia.

W imieniu Zgłaszającego

.....